



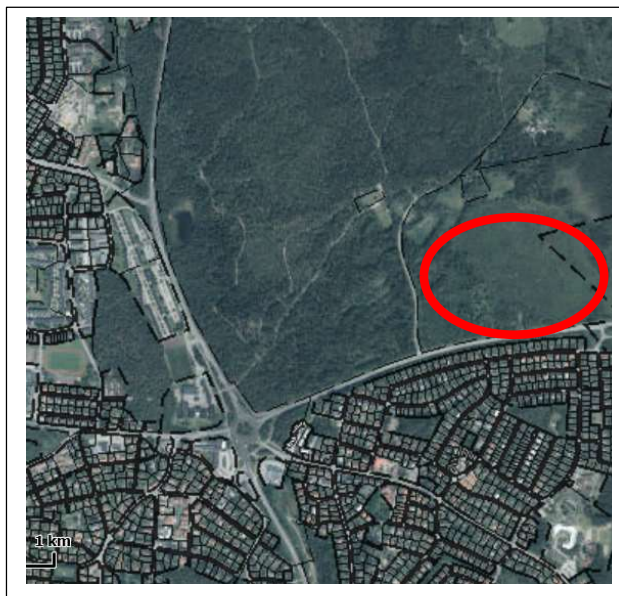
Växjö
kommun

Kompletterande lokaliseringsutredning Nytt akutsjukhus i Räppe, Växjö stad

Januari 2021

Kompletterande lokaliseringsutredning Nytt akutsjukhus i Räppe, december 2020.

Växjö kommun har valt att komplettera Region Kronobergs lokaliseringsutredning genom att belysa tre av de sex tomterna utifrån ytterligare planeringskriterier; Södra Fylleryd, Räppe och Nylanda. Urvalet baseras på en bedömning där övriga tomter; Brände Udde, området väster om Bäckaslöv respektive väster om fd. ICA-lagret i Räppe ses som ej relevanta att bedöma då de saknar möjlighet att uppfylla flera av de grundläggande kriterier som Region Kronoberg tagit med i sin lokaliseringsutredning. Det är faktorer som gör att tomterna antingen inte bedöms som byggbara inom 3 år, eller att de saknar utbyggnadsmöjligheter. Bedömningen har gjorts på en översiktlig nivå med hjälp av tjänstemän från Växjö kommuns tekniska förvaltning, stadsbyggnadskontor samt kommunledningsförvaltning. Bedömningen ska läsas tillsammans med Region Kronobergs lokaliseringsutredning.



Södra Fylleryd



Räppe



Nylanda

Faktor	Kriterium	Underlag
Landskap		
Rekreation och friluftsliv	Platsen har potential att erbjuda en attraktiv närmiljö och rekreation för anställda, patienter och närboende	Bedömning efter besök på plats och studie av kartmaterial
Biologisk mångfald	Platsen hyser inga höga biologiska värden	Relevant kommunalt och statligt inventeringsunderlag
Kulturmiljö	Platsen hyser inga särskilda kulturmiljövärden	Riksantikvarieämbetets underlag
Strandskydd	Platsen kräver inte upphävande av strandskydd	Närhet till sjö eller vattendrag
Markförhållanden	Platsen har goda markförhållanden för byggnation	Markundersökning, SGU
Miljö- och hälsorisker		
Buller	Platsen är inte bullerstörd av befintlig eller prognosticerad trafikökning	Relevant kommunalt och statligt inventeringsunderlag
Risk	Typ av risk beror på plats	Befintliga riskutredningar
Översvämning	Platsen hyser inte risk för översvämning av närliggande vattendrag	Närhet till sjö eller vattendrag
Förorenad mark	Platsen har inga förekomster av förorenad mark	Relevant kommunalt och statligt inventeringsunderlag
Teknisk försörjning		
Dricks- och spillvatten	Platsen kan anslutas till kommunalt dricks- och spillvattennät	Växjö kommuns befintliga och planerade ledningssystem
El och fiber	Platsen kan anslutas med el och fiber	VEABs befintliga och planerade ledningssystem
Fjärrvärme	Platsen kan anslutas till fjärrvärmenätet	VEABs befintliga och planerade ledningssystem
Investeringsbehov	Platsen kräver inga större investeringsbehov i teknisk infrastruktur.	Växjö kommuns befintliga och planerade ledningssystem, VEABs befintliga och planerade ledningssystem
Trafikinфраstruktur		

Bil	Platsen är lätt tillgänglig för invånare i Kronobergs län samt för personal.	Befintligt och planerat kommunalt och statligt vägnät
Kollektivtrafik buss	Platsen är lätt tillgänglig för invånare i Kronobergs län samt för personal.	Befintligt och planerat kommunalt och statligt vägnät
Kollektivtrafik tåg	Platsen är möjlig att ansluta med tåg.	Befintligt och planerat kommunalt och statligt vägnät
Gång- och cykelf trafik	Platsen är lätt tillgänglig för invånare i Kronobergs län samt för personal.	Befintligt och planerat kommunalt och statligt vägnät
Investeringsbehov infrastruktur	Platsen kräver inga större investeringsbehov i statlig eller kommunal infrastruktur	Befintligt och planerat kommunalt och statligt vägnät
Områden eller anläggningar av riksintresse		
Riksintresse	Området berörs inte av anläggning eller område av riksintresse	Relevant kommunalt och statligt inventeringsunderlag
Stadsbebyggelse		
Stadsmiljö	Platsen har förutsättningar att integreras in i befintlig stadsbebyggelse	Växjö kommuns översiktsplan

Bedömning:

Platsen uppfyller uppsatta kriterier	Platsen uppfyller delvis uppsatta kriterier , som bör kunna hanteras i detaljplanen.	Platsen har svårt att uppfylla uppsatta kriterier	Platsen kan inte uppfylla uppsatta kriterier	Förutsättning för bedömning saknas
---	---	--	---	---

1	SÖDRA FYLLERYD	Bedömning	
	Landskapsbild	Platsen består av mestadels barrskog med inslag av mindre öppna ytor med spår av jordbruk. Viss förutsättning finns för att skapa rekreativa ytor i skogsmiljö. Närhet till Fylleryds naturreservat.	
	Områdesskydd	Platsen hyser mindre områden med naturvärden enligt Skogsstyrelsens inventering, naturvärdesobjekt samt sumpskog. Naturvärdesinventering saknas.	
	Kulturmiljö och arkeologi	Inom platsen finns några större fornlämningsområden. Inventeringsunderlag för kulturmiljövärden saknas. Ingår inte i länsstyrelsens kulturmiljöprogram.	
	Strandskydd	Platsen saknar närhet till sjö eller vattendrag.	
	Markförhållanden	Markundersökning från 1949. Sandig moig morän, normalblockig	
	Buller	Platsen är bullerstörd på grund av närheten till riksväg 25.	
	Risk	Risk för farligt gods från väg.	
	Översvämning	Platsen har inte risk för översvämning då sjö eller vattendrag saknas.	
	Förorenad mark	Platsen har inga registrerade förekomster av förorenad mark	
	Dricks- och spillvatten	Området är idag inte anslutet till kommunens ledningssystem för dricks- och spillvatten. Området finns med i Växjö kommuns översiktsplan som utvecklingsområde för stadsbebyggelse på sikt.	
	El och fiber	Området är idag inte anslutet till VEABs ledningsnät för el och fiber. Området finns med i Växjö kommuns översiktsplan som utvecklingsområde för stadsbebyggelse på sikt.	
	Fjärrvärme	Området är idag inte anslutet till VEABs ledningsnät för fjärrvärme. Området finns med i Växjö kommuns översiktsplan som utvecklingsområde för stadsbebyggelse på sikt.	
	Investering teknisk infrastruktur	En byggnation på området kräver större investeringar i infrastruktur. Dessa är till viss del förberedda genom byggnationen av den östra samlingsledningen.	
	Bil	Platsen ligger invid riksväg 25 och 27.	
	Kollektivtrafik buss	Platsen är relativt långt från stadens linjenät för stadsbusstrafik samt svårtillgänglig för regional busstrafik som kommer från västra länsdelen.	
	Kollektivtrafik tåg	Möjlighet till spårbunden trafik saknas.	
	Gång- och cykel	Platsen ligger långt från befintligt gång- och cykelvägnät.	

Investeringsbehov infrastruktur	Området ansluts delvis genom ny trafikplats vid Fagrabäck men det är tveksamt om denna räcker utifrån sjukhusets behov. Oklart även om den kan förändras eller byggas till eller om en ny anslutning till riksväg 25 krävs.	
Riksintressen	Området berörs inte av några riksintresseområden men angränsar till riksväg 25 som är av riksintresse för infrastruktur.	
Stadsmiljö	Platsen har relativt goda förutsättningar att skapa en sammanhängande stadsbebyggelse.	

2	RÄPPE	Bedömning	
	Landskapsbild	På platsen finns förutsättningar att skapa attraktiva rekreativa miljöer för patienter, personal och besökare.	
	Biologisk mångfald	Platsen har relativt höga naturvärden kopplat till Helige å samt till äldre trädmiljöer. En anpassning kan ske till viss del.	
	Kulturmiljö och arkeologi	Platsen ligger inom riksintresset för kulturmiljön vid Bergkvara gård vilket begränsar dess utvecklingsmöjligheter	
	Strandskydd	Platsen berörs av strandskydd från Helige å.	
	Markförhållanden	Markundersökning finns för delar av tomten. Sandig moig morän, normalblockig Västra sidan mer problematisk än den östra.	
	Buller	Platsen är utsatt för buller från riksväg 23 samt från Kust-till kustbanan, går att hantera med bullerskydd	
	Risk	Platsen är utsatt för risk från farligt gods på väg- och järnväg samt översvämning från Helige å. .	
	Översvämning	Platsen ligger delvis inom ytor som riskerar att översvämmas. .	
	Förorenad mark	Delar av platsen innehåller förorenad mark. .	
	Dricks- och spillvatten	Platsen kan anslutas till kommunalt ledningssystem för dricks- och spillvatten.	
	El och fiber	Platsen kan anslutas till el och fiber.	
	Fjärrvärme	Platsen kan anslutas till fjärrvärme.	
	Investeringsbehov teknisk infrastruktur	Ett sjukhus medför troligtvis att kapacitetsförstärkning i ledningssystemet nedströms krävs.	
	Bil	Platsen har god tillgänglighet från riksväg 25 och riksväg 23.	
	Kollektivtrafik buss	Platsen har förutsättningar att anslutas till stadens linjenät för stadsbusstrafik, regional busstrafik.	

	Kollektivtrafik tåg	Förutsättning för spårbunden trafik finns.	
	Gång- och cykel	Platsen har goda förutsättningar för anslutning av gång- och cykeltrafik	
	Investeringsbehov infrastruktur	Platsen kräver investering i form av ny trafikplats för anslutning från riksväg 23, ny planskild korsning samt ny tunnel under riksväg 23. Behovet av trafikplats samt planskild korsning finns på sikt ioavsett sjukhus eller ej och är kopplad till framtida utbyggnad av riksväg 23 samt Kust-till kustbanan till dubbelspår.	
	Riksintressen	Området ligger inom riksintresse för Kulturmiljö runt Bergkvara gård. Området ligger också vid Mörrumsån samt angränsar till riksväg 23 och Kust-till kustbanan.	
	Stadsmiljö	Platsen har relativt goda förutsättningar att skapa en sammanhängande stadsbebyggelse	

3	NYLANDA	Bedömning	
	Landskapsbild	Platsen ligger inom Nylanda verksamhetsområde och erbjuder inte någon större förutsättning att skapa attraktiva rekreativmöjligheter för patienter, besökare eller personal.	
	Biologisk mångfald	Platsen ligger inom Nylanda verksamhetsområde och innehåller inga områden med höga biologiska värden.	
	Kulturmiljö och arkeologi	Platsen ligger inom Nylanda verksamhetsområde och innehåller inga områden med höga kulturmiljövärden.	
	Strandskydd	Platsen ligger inom Nylanda verksamhetsområde och har ingen koppling till vattendrag i betydande omfattning.	
	Markförhållanden	Marken är terrasserad för byggnation.	
	Buller	Platsen i inflygningszonen till Småland Airport vilket medför bullerstörning för patienter, personal och besökare.	
	Risk	Platsen i inflygningszonen till Småland Airport vilket gör den olämplig för storskalig vårdverksamhet. Här finns även en risk för konflikt mellan linjetrafik och akuttransporter med ambulanshelikopter.	
	Översvämning	Platsen ligger inom Nylanda verksamhetsområde och har ingen koppling till vattendrag i betydande omfattning	
	Förorenad mark	Platsen ligger inom Nylanda verksamhetsområde och innehåller inga områden med förorenad mark.	

Dricks- och spillvatten	Platsen ligger inom Nylanda verksamhetsområde och har förutsättningar för anslutning till dricks- och spillvattennät.	
El och fiber	Platsen ligger inom Nylanda verksamhetsområde och har förutsättningar för anslutning till el och fiber.	
Fjärrvärme	Platsen ligger inom Nylanda verksamhetsområde och har förutsättningar för anslutning till fjärrvärmenätet.	
Investeringsbehov teknisk infrastruktur	Ett sjukhus medför troligtvis att kapacitetsförstärkning i ledningssystemet nedströms krävs.	
Bil	Platsen ligger invid riksväg 25 och 30	
Kollektivtrafik buss	Platsen är relativt långt från stadens linjenät för stadsbusstrafik samt svårtillgänglig för regional busstrafik som kommer från östra kommundelen.	
Kollektivtrafik tåg	Möjlighet till spårbunden trafik saknas.	
Gång- och cykel	Platsen ligger långt från befintligt gång- och cykelvägnät.	
Investeringsbehov infrastruktur	Ställer krav på ev ombyggnad av planerade cirkulationsplatser vid riksväg 30. Byggnationen av cirkulationsplatserna är påbörjad.	
Riksintressen	Området angränsar till riksintresse för Kulturmiljö runt Bergkvara gård, till riksväg 30 samt ligger inom riksintresseområdet för Smaland Airport.	
Stadsmiljö	Platsen ligger inom Nylanda verksamhetsområde och saknar förutsättning för sammanhållen stadsbebyggelse.	

Samlad bedömning:

Växjö kommuns bedömning är att tomten i Räfte, även om den är komplex med många motstående allmänna intressen, som är den bäst lämpade. Det är främst faktorer såsom allmänhetens tillgänglighet och resurseffektiv samhällsekonomi som talar till dess fördel. Här finns möjlighet att nyttja befintlig teknisk infrastruktur och trafikinfrastruktur samt att förstärka denna infrastruktur på ett samhällsekonomiskt effektivt sätt. Utifrån Växjö kommuns perspektiv är det också viktigt att platsen har möjligheter att integrera det nya sjukhuset i en sammanhängande stadsbebyggelse. Även om Södra Fylleryd uppfyller många av uppställda kriterier måste detta område ses om mindre lämpligt än Räfte, särskilt ur ett regionalt perspektiv. Tillgängligheten till området bedöms som sämre utifrån ett Kronobergsperspektiv både vad gäller väg, kollektivtrafik och tågtrafik.