

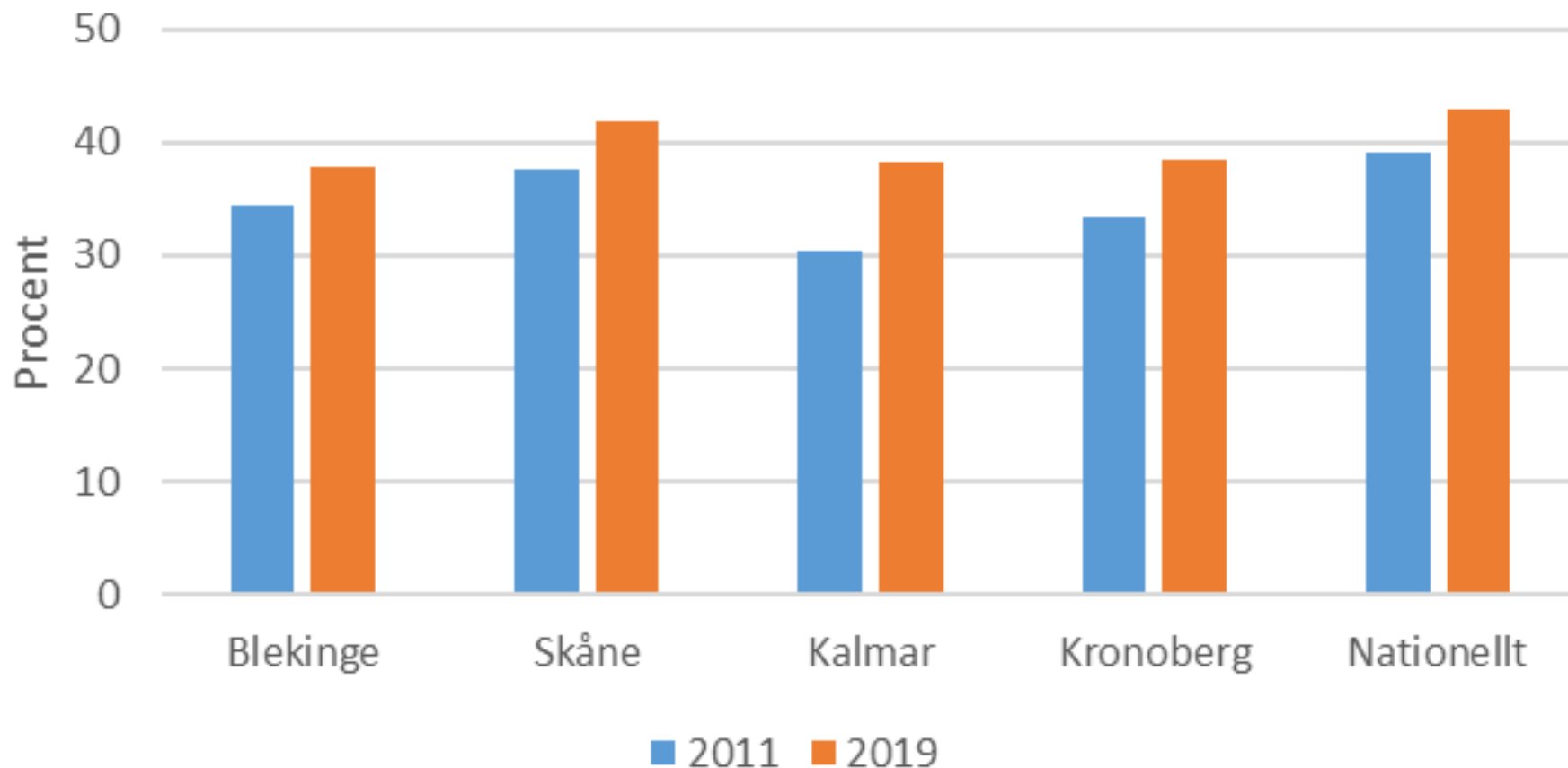
# Barns och mammors konsumtion av fisk



Eva Tekavec Specialistläkare  
AMM Syd

# Barns fiskkonsumtion

Andel 4- och 12-åringar som äter fisk i enlighet med Livsmedelsverkets rekommendation, det vill säga i genomsnitt minst två gånger per vecka.



# Fisk är nyttigt, men...



Livsmedelsverket  
Högst 2-3 gånger/år

## **Kvicksilver**

Fostrets hjärna speciellt känslig

## **Dioxiner, PCB**

Lagras upp i fettväv  
Hormonstörande

## Livsmedelsverket - Kvicksilver

under tiden man försöker bli gravid och under graviditet och amning

högst 2-3 gånger per år av följande fisksorter:

- Abborre
- Gädda
- Gös
- lake
- stora rovfiskar - färsk tonfisk, svärdfisk, stor hälleflundra, havskatt och marulk

## Livsmedelsverket - Dioxin och PCB

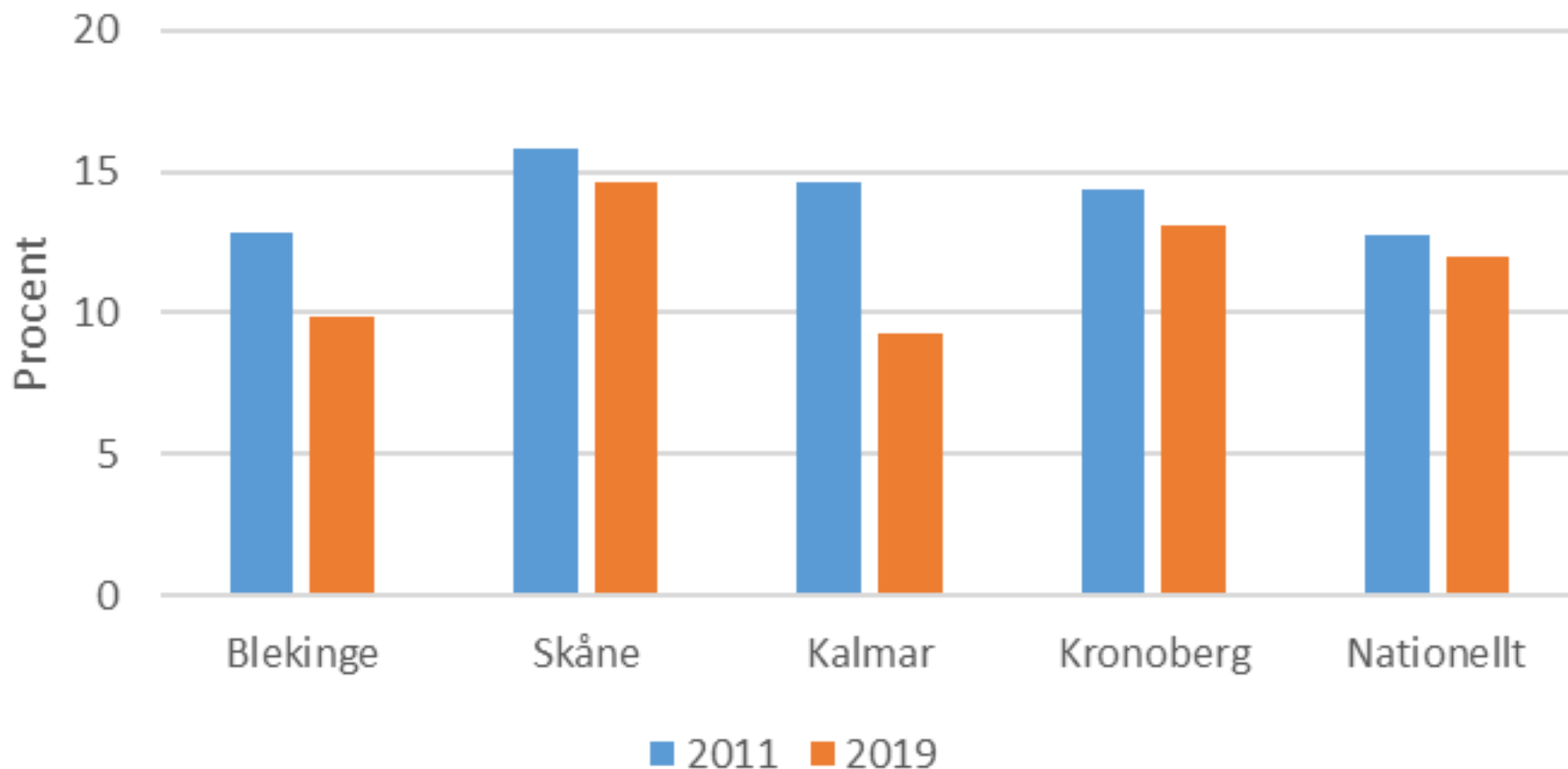
Barn, unga, ammande, gravida och den som vill bli gravid i framtiden

högst 2-3 gånger per år av följande fisksorter:

- **strömming/sill från Östersjön** inklusive Bottniska viken (strömming och sill är samma fiskart, men den kallas "strömming" norr om Kalmar och "sill" söder om Kalmar), inlagda sillen som säljs i butik är från norra Ishavet eller Västkusten och innehåller inte höga halter miljögifter.
- vildfångad (inte odlad) lax och öring från Östersjön inklusive Bottniska viken och dess älvar, Vänern och Vättern
- sik från Vänern och Vättern
- röding från Vättern

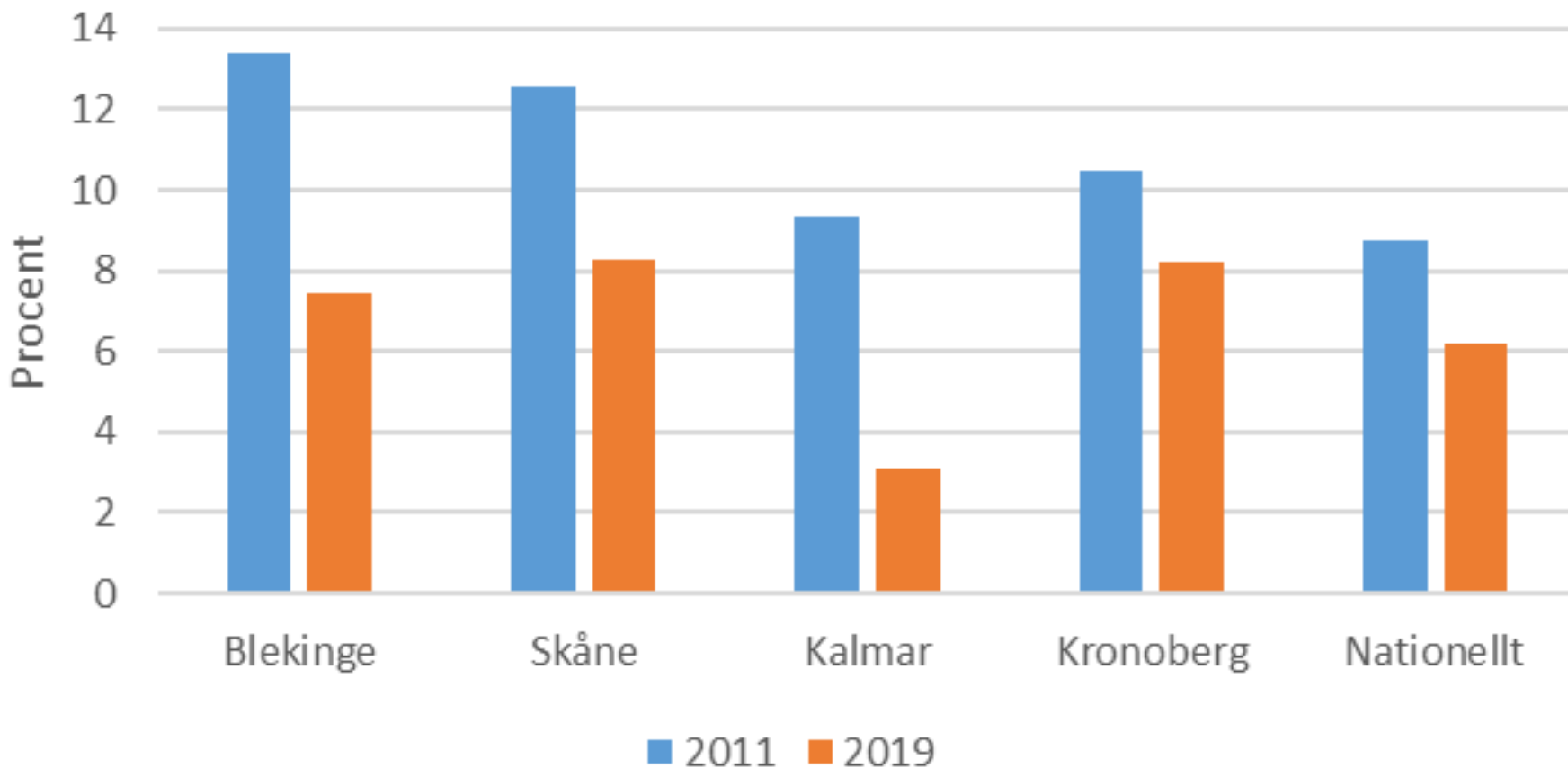
# Barns konsumtion av insjöfisk

Andel 4- och 12-åringar som äter insjöfisk (exempelvis abborre, gädda, gös eller lake) i genomsnitt minst en gång per månad.



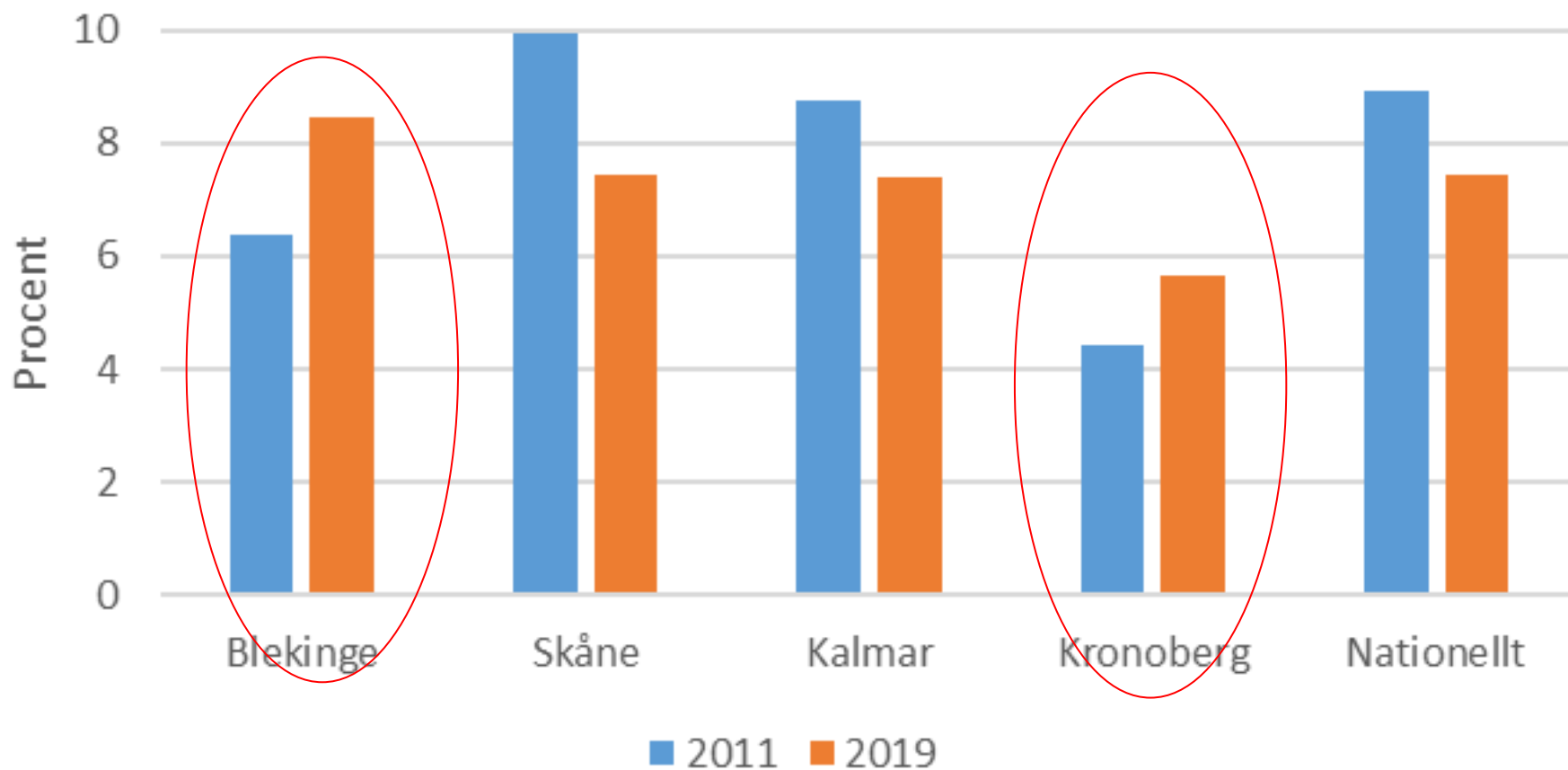
# Barns konsumtion av strömming el sill från Östersjön

Andel 4- och 12-åringar som äter strömming eller sill fångad i Östersjön i genomsnitt minst en gång per månad.



# Mammors konsumtion av insjöfisk

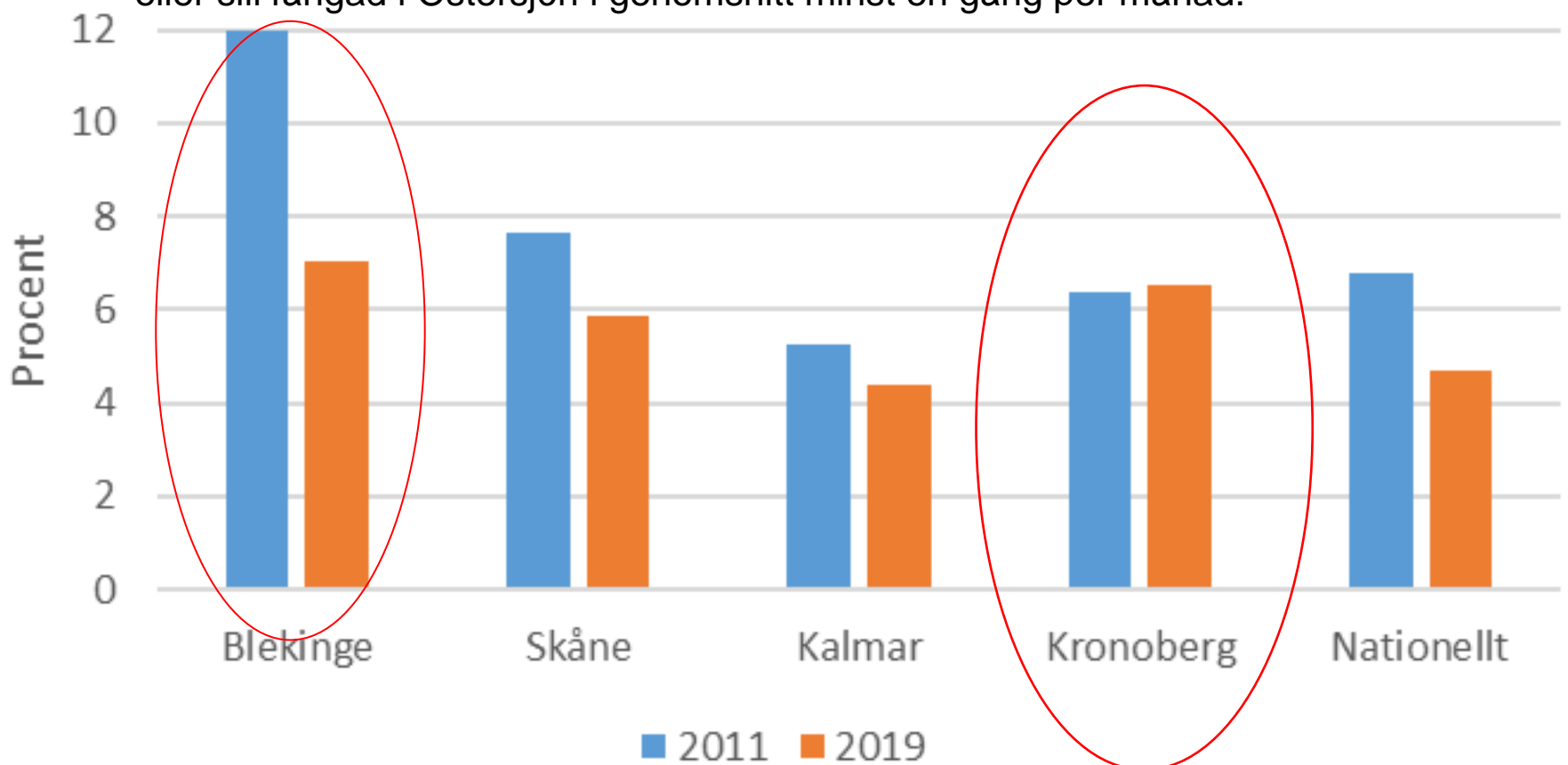
Andel av de biologiska mammorna till 6–10-månadersbarnen som äter insjöfisk (exempelvis abborre, gädda, gös eller lake) i genomsnitt minst en gång per månad.





# Mammors konsumtion av strömming el sill från Östersjön

Andel av de biologiska mammorna till 6–10-månadersbarnen som äter strömming eller sill fångad i Östersjön i genomsnitt minst en gång per månad.



# Sammanfattning

- Barn äter för lite fisk
- Rekommendationerna överskrids för "fel sorts fisk" för både barn och mammor
- Barns konsumtion av strömming och sill fångad i Östersjön har minskat betydligt för Blekinge
- Mammor: ökat sin konsumtion av insjöfisk
- Mammor: Blekinge: minskat konsumtion av sill och strömming fr Östersjön, men ingen minskning för Kronoberg

# Åtgärdsförslag

- Vidare preventiva insatser behövs för att ytterligare minska både barns och mammors konsumtion av såväl insjöfisk som strömming och sill från Östersjön
- exempelvis via MVC och BVC
- Rätt riktad information där geografiskt område vägs in för att ha störst effekt

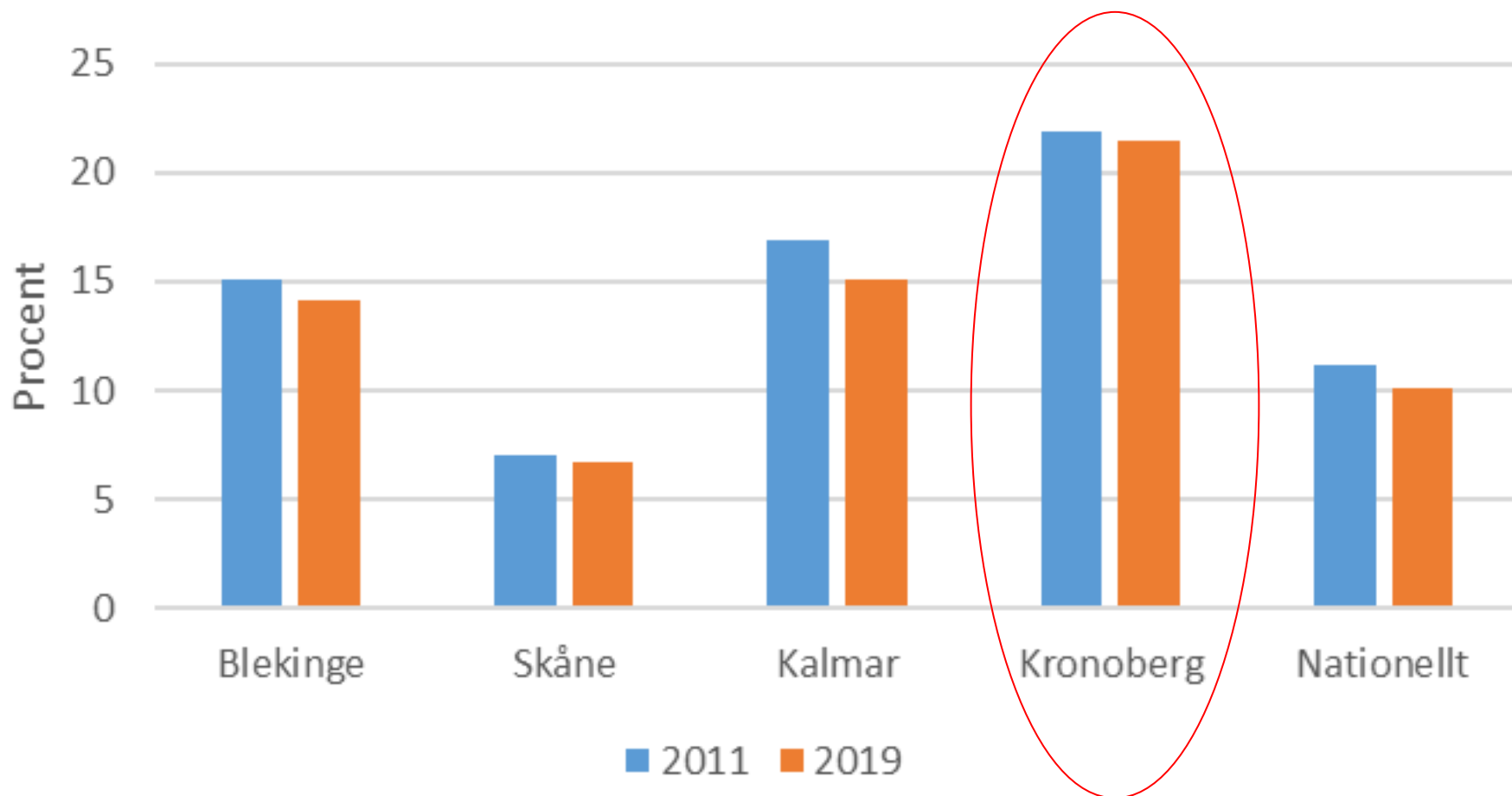
# Har du dricksvatten från egen brunn?



På 1860-talet började läkarna misstänka att Londonborna fick sin kolera vid vattenpumparna.  
© APK/Scampix

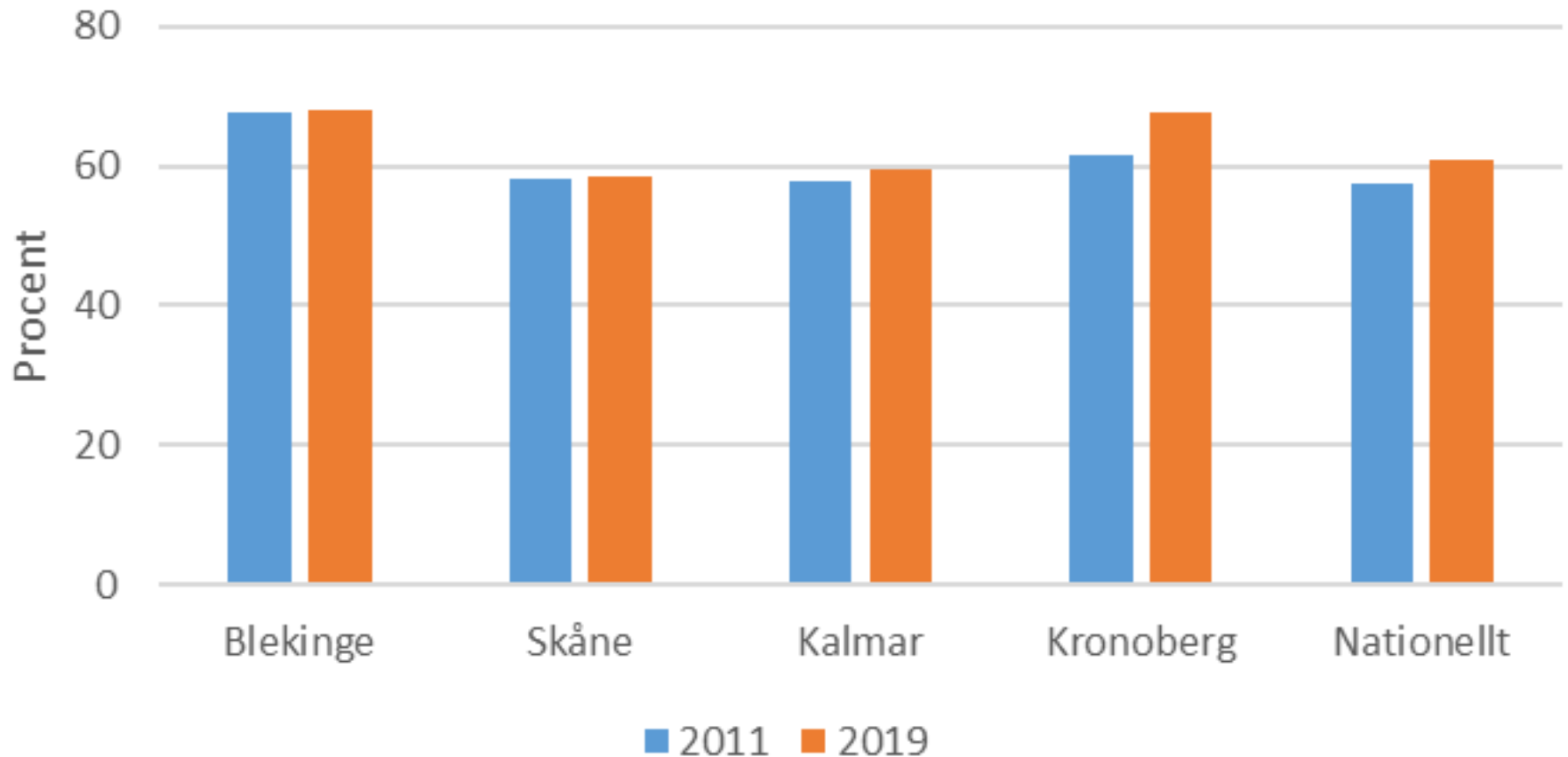
# Dricksvatten från egen brunn

Andel barn (alla åldersgrupper) som i bostaden dricker vatten från egen grävd eller borrad brunn.



# Analys av vattnet

Andel vårdnadshavarna med egen brunn som har låtit analysera vattnet de senaste tre åren. Alla åldersgrupper.



# Livsmedelsverket

## **Kemiska och fysikaliska parametrar:**

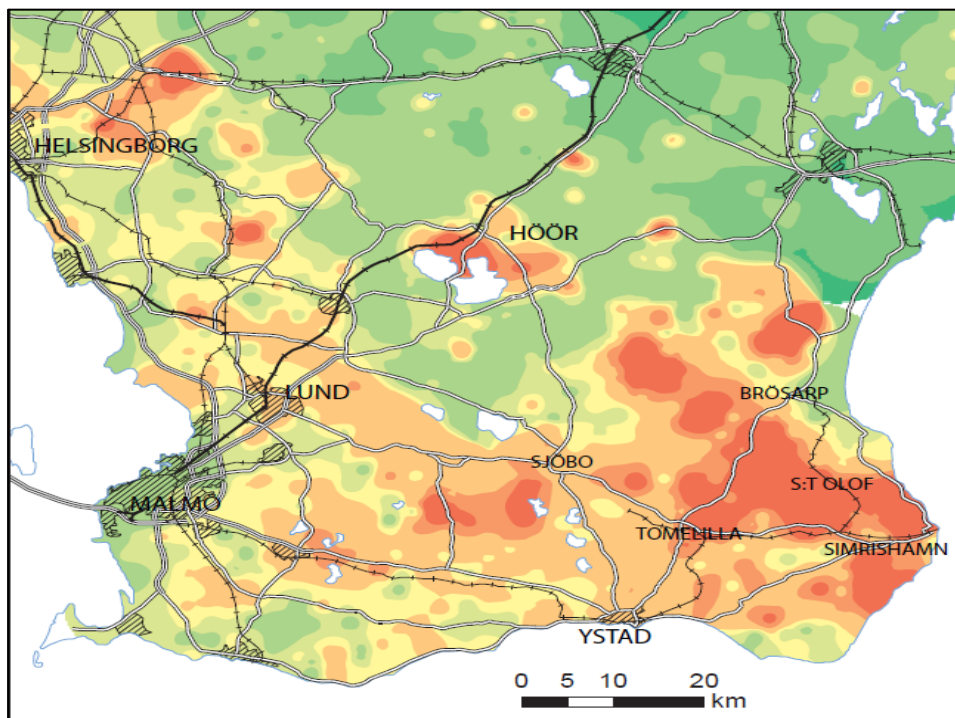
- Alkalinitet
- Ammonium
- Fluorid
- Fosfat
- Färg
- Järn
- Kalcium
- Kalium
- Kemisk oxygenförbrukning
- Klorid
- Konduktivitet
- Koppar
- Magnesium
- Mangan
- Natrium
- Nitrat
- Nitrit
- pH
- Sulfat
- Total hårdhet
- Turbiditet

## **Mikrobiologiska parametrar:**

- Escherichia coli (E.coli)
- Koliforma bakterier
- Antal mikroorganismer vid 22° C

## **Andra ämnen som kan behöva analyseras**

- Arsenik
- Bly
- Radon
- Uran
- (PFAS)
- Pesticider?



**AMM Syd Rapport 3:2019. Naturligt förhöjda halter av bly och kadmium i enskilda brunnar i Hörs kommun.**



# Resultat av vattenanalys

**Tabell 7.1. Resultat av vattenanalys.**

Fördelning (procent) av rapporterade analysvar bland svarande med egen brunn som låtit analysera sitt dricksvatten. För Blekinge och Skåne var enkätsvaren 2011 för få för att analysera statistiskt. Alla åldersgrupper. Källa: BMHE 11, BMHE 19.

LÄN	Tjänligt		Tjänligt med anm.		Otjänligt		Vet Inte	
	2011	2019	2011	2019	2011	2019	2011	2019
Blekinge		64,6		29,0		2,2		4,2
Skåne		71,5	36,7	24,8		0,3		3,5
Kalmar	61,5	69,9	36,7	28,3	0,5	0,0	1,4	1,8
Kronoberg	76,7	72,2	23,3	24,7	0,0	0,6	0,0	2,5
Nationellt	71,9	73,6	26,1	21,8	0,3	0,9	1,7	3,7

# Sammanfattning

I Kronoberg får 20 % av barnen sitt dricksvatten från egen brunn, vilket är högst andel jämfört med omkringliggande län.

I Kronoberg analyserar 68 % sitt brunnsvatten, vilket är en ökning med 6 % från 2011.

En fjärdedel av dessa uppger att vattnet var tjänligt med anmärkning.

# Åtgärdsförslag

- Fler preventiva åtgärder bör göras för uppmuntra alla med egen brunn att kontrollera sitt dricksvatten.
- **Information via kommunens hemsidor:**
- rekommendation om *utvidgad analys*, tungmetaller, pesticider beroende på lokala markförhållanden
- vilka åtgärder som finns att tillgå samt möjlighet till ekonomiskt bidrag om gravida/småbarn finns i hushållet
- **Mödravårdscentralen och barnavårdscentralen**