

Naturvärden Hagavik

Fördjupad inventering av några skogsområden
2012



Text och foto: Tobias Ivarsson, Svanås Hagtorpet, 342 64 Ör, tel. 0472-76167. saperda@spray.se

Innehållsförteckning

Metodik	2
Tidigare inventeringar	3
Betydelse i grönstrukturplanen	3
Karta	3
Intressanta arter	4
Delområdesbeskrivningar	5
Speciella hänsyn vid en exploatering	12
Referenser	12

Metodik

Inventeringen har utförts under våren 2012. Som grund för inventeringen har flygbilder legat och avgränsningen av olika delområden har gjorts utifrån dessa. Inventeringens syfte har varit att bedöma olika områdens naturvärden och ge en dokumentation av förekommande intressanta arter. För att på ett lätt sätt redovisa naturvärden har siffervärden mellan 1 och 10 tagits fram med följande riktlinjer:

- N=1 - ringa naturvärden
- N=3 - måttliga naturvärden
- N=5 - ganska höga naturvärden
- N=7 - höga naturvärden
- N=9 - mycket höga naturvärden
- N=10 - mycket höga naturvärden (klart reservatsklass i sig)

Vid bedömandet av naturvärdet och för beskrivningen av olika områden har följande särskilt beaktats:

- biotop
- trädskiktets artsammansättning och åldersfördelning.
- fältskiktets täckning och dominerande arter samt speciella intressanta arter.
- mosskiktets täckning och förekomst av mera krävande arter som olika signalarter.
- intressanta noterade arter bland övriga organismgrupper såsom insekter, lavar och fåglar.
- viktiga nyckelmiljöer som död ved, vedsvampar, blomrika marker och stora träd.
- områdets läge i förhållande till andra biotoper i närheten.
- områdets potential att utvecklas till ett område med riktigt höga naturvärden inom en snar framtid.
- områdets naturlighet (påverkan från människan).

Tidigare inventeringar

Hela området inventerades redan 2007 på naturvärden. Framförallt framhölls områdets värden i form av sumpskogar av olika karaktär. Flera intressanta arter som mindre hackspett, rankstarr, skärmstarr och tallticka noterades.

Sumpskogsmiljöerna beskrevs på följande sätt.

Sumpskogsmiljöerna är mycket värdefulla och hyser en rik flora och fauna. Al och björk är de vanligaste trädslagen i skogen. Floran hyser arter som missne (rikligt), rankstarr, skärmstarr och dvärghäxört. Även fågellivet är mycket rikt med arter som mindre hackspett, gröngöling (konstaterad häckning), stjärtmes, entita och gärdsmyg. Den rika tillgången på död ved av framförallt björk ger förutsättningar för vedlevande insekter. Vid eventuell exploatering av området är det viktigt att sumpskogsområdena hålls intakta, genom att de inte bebyggs och att dess hydrologi bibehålls.

Betydelse i grönstrukturplanen

Enligt de första analyserna av grönstrukturplanen ligger de inventerade områdena i stadens värdekärnor för barrskog och äldre triviallövskog (inklusive lövsumpskog). Särskilt lövsumpskogsområdena är viktiga med en stor mängd multnande ved. Inom området förekommer krävande hackspettar som spillkråka, gröngöling och mindre hackspett. Förutsättningar finns att flera sällsynta och rödlistade vedinsekter finns i sumpskogarna.

Karta med områdesindelning



Intressanta arter

Under inventeringen 2012 noterades några intressanta arter som inte noterades under 2007. Dessa förstärker ytterligare området värden.

Spillkråka *Dryocopus martius*

Vår största hackspett som behöver stora skogsområden med mycket död ved. En sågs vid delområde ett den 23 maj 2012. Arten verkar ha det ganska svårt i staden och har bl.a. försvunnit från Bokhultets naturreservat.

Västlig hakmossa *Rhytidiadelphus loreus* (signalart)

En marklevande mossa som visar på skogsmiljöer som haft långvariga stabila förhållanden och fuktigt mikroklimat. Hittades i delområde 1 och delområde 4.

Bräsmabärfis *Eurydema dominulus* (rödlistad som EN- starkt hotad)

Röd bärfis med svarta markeringar som lever på korsblommiga växter som bräsmor eller sommargyllen på exempelvis stränder eller på torra ruderatmarker. I staden tidigare funnen vid Bäckaslövs våtmark. Ett exemplar sågs på sommargyllen vid dagvattendammen väster om delområde 1.

Delområde 1

Beskrivning: Flerskiktad äldre fuktig granskog. Grova granar med en omkrets på över två meter finns liksom flera signalarter bland marklevande mossor. Fin rekreationsskog med ett rikt fågelliv och förekomst av mer krävande arter som spillkråka och grönsångare. Delen är den mest värdefulla av delområde 16 från 2007 års inventering.



Naturvärde: 6

Datum: 2012-05-23

Biotop: Barrskog.

Dominerande trädslag: Gran

Övriga trädslag: Björk, ek, bok och tall.

Maximal omkrets på träd: 220 cm gran.

Död ved: Mest död ved av björk med två björklågor och tre björkhögstubbar och ett torrträd av gran.

Buskskikt: Sparsamt bl.a. hallon.

Dominerande arter i fältvegetation: Blåbär.

Övriga arter i fältvegetationen: Majbräken, harsyra, vårfryle, hagfibbla, gråstarr, knapptåg, mannagräs, revlumner, lingon, skogskovall, ekorrbar, topplösa, kråklöver och kärrviol.

Dominerande arter i mosskiktet: Husmossa.

Övriga arter i mosskiktet: Väggmossa, björnmossa, kvastmossa, skuggstjärnmossa.

Svampar: Fnöskticka, björkticka och klibbticka.

Insekter: Brokig svampsvartbagge.

Fåglar: Grönsångare, spillkråka, gärdsmyg, lövsångare, grönsiska, järnsparv, bofink, svarthätta, koltrast, större hackspett, trädkrypare, tamduva och nötväcka.

Övrigt: Fälthare, ekorre och skogsmus.

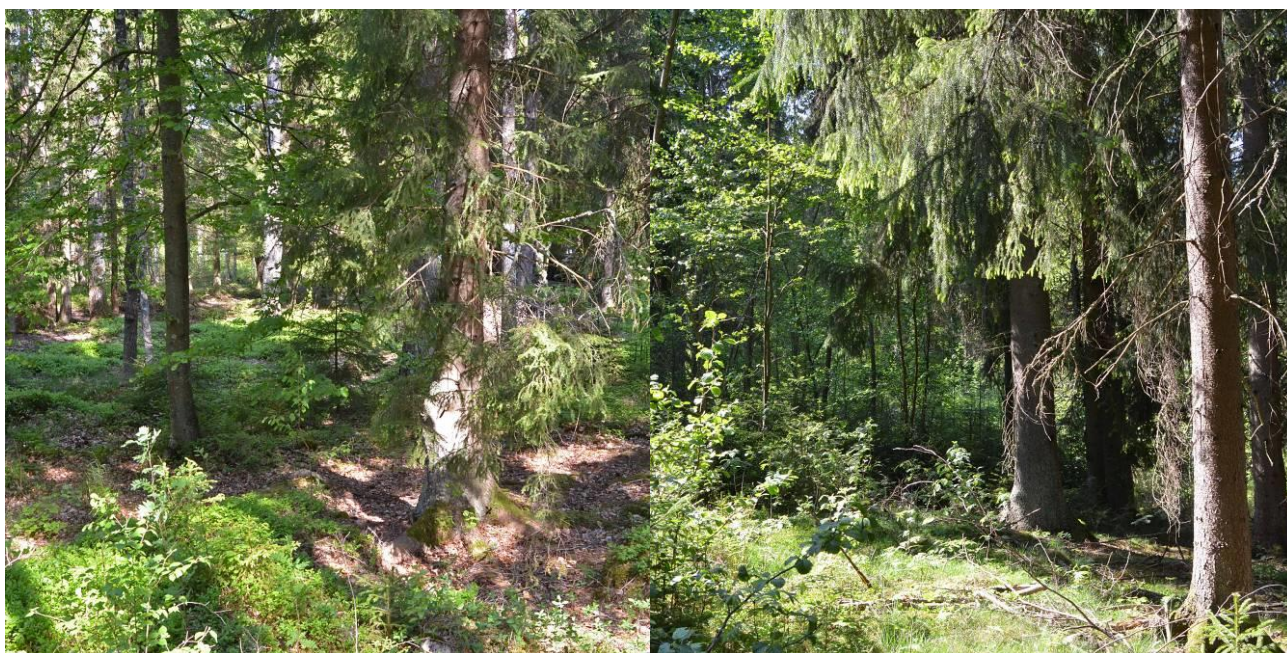
Vid dammen i väster är det ett rikt insektsliv och vid inventeringsbesöket noterades bl.a. aurorafjäril, röd flickslända, och den mycket sällsynta och hotade bräsmabärfisen.

Skogsstyrelsens signalarter: Blåmossa, gammelgranslav, vågig sidenmossa och västlig hakmossa.

Övrig bedömning: Området har stora värden som relativt opåverad fuktig granskog. Det är en mycket fin rekreationsskog dock är de biologiska värdena mindre än i delområde 4.

Delområde 2

Beskrivning: Luckig barrskog med en del trädgårdsflyktingar bland växterna. Död ved saknas liksom äldre träd.



Naturvärde: 4

Datum: 2012-05-23

Biotop: Barrskog

Dominerande trädslag: Gran.

Övriga trädslag: Tall, bok, björk och al.

Maximal omkrets på träd: 163 cm gran.

Död ved: Saknas nästan helt.

Buskskikt: Lövsly i form av bl.a. rönn samt buskar som hallon och druvfläder.

Dominerande arter i fältvegetation: Blåbär.

Övriga arter i fältvegetationen: Harsyra, skogssallat, stensöta, mjölkört, kruståtel, ljung, blodrot och skogsstjärna. Men även flera trädgårdsflyktingar som jätterams, idegran, skogsförgätmigej och praktgulplister, men även ängsväxter som teveronika, smultron, blodrot och vårbrodd förekommer.

Dominerande arter i mosskiktet: Väggmossa.

Övriga arter i mosskiktet: Björnmossa.

Insekter: Vårantennmal och röd flickslända.

Fåglar: Kungsfågel, grönsångare, svarthätta, lövsångare, bofink och gärdsmyg.

Övrigt: ekorre och alknottor.

Skogsstyrelsens signalarter:

Övrig bedömning:

Delområde 3

Beskrivning: Söder om smalspåret värdefull fuktig lövsumpskog. Norr om smalspåret mindre värdefull barrskog. I lövsumpskogen finns en rik markflora av typiska arter för fuktiga skogsmiljöer.



Naturvärde: 6

Datum: 2012-05-23

Biotop: Lövsumpskog

Dominerande trädslag: Björk

Övriga trädslag: Sälg och gran.

Maximal omkrets på träd: 80 cm björk.
torrträd av sälg 1, torrträd av gran 1.

Död ved: Björklåga 3, högstubbe av björk 1,

Buskskikt: Brakved och videbuskar.

Dominerande arter i fältvegetation:

Övriga arter i fältvegetationen: Ekbräken, hultbräken, vårfryle, kruståtel, vitsippa, örnbräken, blåsuga, gökärt, majbräken, kråklöver, kärrviol, vattenmåra, blodrot, gråstarr, rankstarr, veketåg, majbräken och skogsfräken.

Dominerande arter i mosskiktet: spärrvitmossa

Övriga arter i mosskiktet: Palmmossa

Svampar: Sälgticka och fnöskticka.

Insekter: Rapsfjäril och spjutflickslända.

Fåglar: Lövsångare, större hackspett, gärdsmyg och koltrast.

Skogsstyrelsens signalarter: Långflikmossa.

Övrig bedömning: Troligen en viktig miljö för exempelvis mindre hackspett.

Delområde 4

Beskrivning: Stort sumpskogsområde med mycket död ved av olika arter och dimensioner. Liknande sumpskogsmiljöer är sällsynta i staden. Troligen förekommer flera sällsynta och krävande arter. Missne dominerar på våtare partier.



Naturvärde: 8

Datum: 2012-05-23

Biotop: Sumpskog

Dominerande trädslag: Klibbal

Övriga trädslag: Björk, asp, gran och tall.

Maximal omkrets på träd: 212 cm gran.
dimensioner och trädslag.

Död ved: Mycket rikligt med död ved av olika

Buskskikt:

Dominerande arter i fältvegetation: Missne.

Övriga arter i fältvegetationen: Topplösa, gråstarr, rankstarr, svalting, kråklöver, tuvull och vattenklöver.

Dominerande arter i mosskiktet:

Övriga arter i mosskiktet: Skuggstjärnmossa och västlig hakmossa.

Svampar: Eldticka, fnöskticka, klibbticka, björkticka, violtagging, violticka och cinnoberticka.

Insekter: Björksplintborre.

Fåglar: Gärdsmyg, koltrast, grönsiska, taltrast, lövsångare, svarthätta, svartmes, större hackspett, skogssnäppa, kungsfågel, grå flugsnappare och bofink.

Övrigt: Gammelgranslav.

Rödlistade arter:

Skogsstyrelsens signalarter: Västlig hakmossa.

Övrig bedömning: Mycket värdefullt sumpskogsområde, det klart värdefullaste av de inventerade områdena 2012. Storleken på området och mängden död ved gör att det är ett av de finaste riktigt våta sumpskogsmiljöerna i staden. Mängden mossor är mycket stort. Området inklusive en skyddszon bör undantas från exploatering, så att naturvärdena kan bestå i framtiden. Som rekreationsskog har dock skogen ett lägre värde om inte delar görs tillgänglig med exempelvis spångar.

Delområde 5

Beskrivning: Hygge med uppkommande lövsly och enstaka tallar, i väster finns äldre granar och mycket blåbärsris på marken.



Naturvärde: 4

Datum: 2012-05-23

Biotop: Hygge.

Dominerande trädslag: Gran.

Övriga trädslag: Björk, rönn, tall och bok.

Maximal omkrets på träd: 176 cm gran.
och björkhögstubbel

Död ved: tallåga 2, granhögstubbe, 1, björklåga 2

Buskskikt: Hallon och rikligt med lövsly.

Dominerande arter i fältvegetation: Kruståtel och blåbär.

Övriga arter i fältvegetationen: Ängssyra, skogsstjärna, vårfryle, ekorrbar, blåbär, blodrot, lingon, skogskovall, vecketåg, skvattram och odon.

Dominerande arter i mosskiktet:

Övriga arter i mosskiktet:

Svampar: Vedmussling och fnöskticka.

Insekter: Blåbärssandbi och citronfjäril.

Fåglar: Lövsångare, svarthätta, större hackspett, fiskmå, kråka och skata.

Skogsstyrelsens signalarter:

Övrig bedömning:

Slutbedömning av de inventerade områdena.

Område 2 och 5 har inga högre naturvärden. Däremot är område 1, 3 och 4 värdefulla skogsmiljöer. Av dessa är delområde 4 klart mest värdefull med få liknande miljöer i staden. Delområde 1 och 3 har ungefär lika höga naturvärden, delområde 1 är dock mer lämplig som rekreationsskog.

Speciella hänsyn vid en exploatering

1. Spara och gynna tall och lövträd, speciellt äldre träd.
2. Spara död ved i största möjliga mån.

Referenser:

Gärdenfors, U. (ed) 2010. Rödlistade arter i Sverige 2010. ArtDatabanken, SLU, Uppsala.

Ivarsson, T. 2007. Naturvärden i Hagavik Växjö 2007. Växjö kommun.

Nitare, J. (ed) 2000. Signalarter, indikatorer på skyddsvärd skog, flora över kryptogamer. Skogsstyrelsen, Jönköping.