

Koncernövergripande krishanteringsplan

Fastställt/ upprättad: Kommunfullmäktige 2024-12-17 § 200

Dnr: KS/2023-00337

Giltighetstid: Tills vidare

Dokumentansvarig: Säkerhetsenheten

Dokumentinformation:

Tidigare ändringar:

Kommunstyrelsen

2024-01-09 § 16



Växjö
kommun

Koncernövergripande krishanteringsplan

Innehåll

1	Inledning.....	2
1.1	Syfte och omfattning.....	2
1.2	Kommunens ansvar	2
1.3	Ansvarsförhållandet mellan central krisledning (CKL) och förvaltningar/bolag....	3
1.4	Eskalering av krishanteringen	4
2	Central krisledning.....	5
2.1	Krisledningsorganisation	5
2.2	Aktivering av krisledningsorganisationen	6
2.3	CKL-stabens funktion	6
2.4	Samordning med andra myndigheter	6
2.5	Tjänsteman i beredskap (TIB) och Kommunikatör i beredskap (KIB).....	6
3	Övriga organisatoriska resurser.....	7
3.1	Kommunens insatsstyrka (KIS).....	7
3.2	Krisstöd.....	7
4	Ledningsplatser och samband.....	8
4.1	Ledningsplatser.....	8
4.2	Samband.....	8
5	Avveckling/avslut - utvärdering.....	9
6	Checklistor	10

Växjö kommun	Dokumenttyp	Exemplarnummer	
Öppen	Plan	-	
Upprättad 2023 av	Fastställd datum	Senast reviderad	Diarienummer
Säkerhet och beredskapsavd.	2024-12-17	2024-12-17	2023-00337

1 Inledning

1.1 Syfte och omfattning

Denna plan beskriver hur Växjö kommun hanterar en *extraordinär händelse*¹. Planen kan också användas vid en allvarlig händelse som inte betecknas som en extraordinär händelse i lagens mening, men ändå utsätter kommunens organisation, eller delar av den, för stor påfrestning. Dokumentet beskriver även översiktligt hur krishantering kan eskaleras och förändras från en händelse ”i vardagen” till en extraordinär händelse.

Växjö kommuns centrala krishanteringsplan kompletteras av krishanteringsplaner för förvaltningar och bolag. Dessa planer ska fastställas av respektive nämnd/styrelse.

Då central krisledningsstab till största del är uppbyggd av resurser från kommunledningsförvaltningen är denna plan tillika övergripande krishanteringsplan för verksamheter under denna nämnd.

1.2 Kommunens ansvar

Kommunens ansvar för olika samhällsviktiga uppgifter under normala förhållanden gäller också vid en kris. Kommunen måste således hålla igång samhällsviktig verksamhet oavsett krisens omfattning och karaktär. Krishanteringen ska även sträva efter att drabbade verksamheter bedrivs på samma sätt som normalt i så stor omfattning som krisen tillåter.

Enligt 2 kap. 7 § lagen (2006:544) om kommuners och regioners åtgärder inför och vid extraordinära händelser i fredstid och höjd beredskap skall kommuner inom sitt geografiska område i fråga om extraordinära händelser i fredstid verka för att:

¹ Lag (2006:544) om kommuners och regioners åtgärder inför och vid extraordinära händelser i fredstid och höjd beredskap, 1 kap 4 § Med extraordinär händelse avses i denna lag en sådan händelse som avviker från det normala, innebär en allvarlig störning eller överhängande risk för en allvarlig störning i viktiga samhällsfunktioner och kräver skyndsamma insatser av en kommun eller en region.

1. olika aktörer i kommunen samverkar och uppnår samordning i planerings- och förberedelsearbetet
2. de krishanteringsåtgärder som vidtas av olika aktörer under en sådan händelse samordnas
3. informationen till allmänheten samordnas

1.3 Ansvarförhållandet mellan central krisledning (CKL) och förvaltningar/bolag

Ansvaret flyttas inte vid en kris. Den som har ansvaret under normala förhållanden har också ansvaret vid en kris. I enlighet med ansvars- och närhetsprincipen ska en kris i Växjö kommun, så långt det är möjligt, hanteras av den eller de förvaltningar och bolag som drabbats.

Växjö kommuns centrala krisledningsstab (CKL-stab) kan aktiveras för att stödja drabbad förvaltning/bolag vid en kris. Detta kan till exempel innebära att CKL-stab samordnar åtgärder mellan olika förvaltningar och med externa aktörer som polisen eller länsstyrelsen. Att den centrala krisledningen aktiveras innebär dock inte att ansvaret för hanteringen av krisen övertas av den centrala krisledningen. Den nämnd/styrelse vars förvaltning/bolag berörs, är den som har det yttersta ansvaret för hantering av krisen.

Undantag kan förekomma vid extraordinär händelse. Då kan krisledningsnämnden överta beslutsrätten från annan nämnd. Beslutanderätt får endast övertas i den utsträckning som är nödvändig med hänsyn till den specifika händelsens art och omfattning.

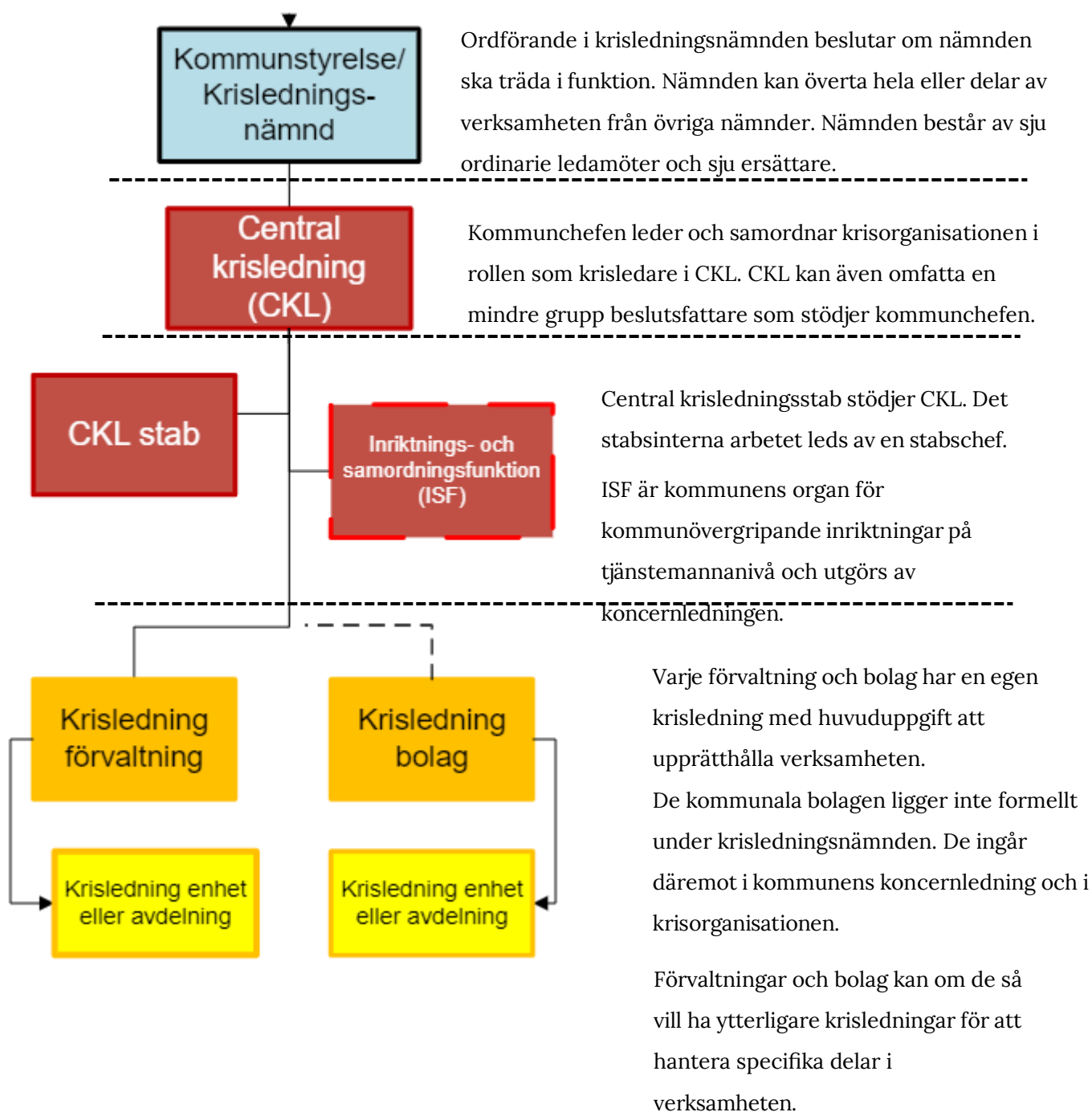
1.4 Eskalering av krishantering

Eskaleringstrappan nedan illustrerar olika typer av händelser som hanteras på olika nivåer i kommunorganisationen. Krishanteringsplanen fokuserar på allvarliga/extraordinära händelser (den röda nivån). Gränserna mellan de olika nivåerna är inte skarpa och en händelse kan utvecklas till en annan nivå.



2 Central krisledning

2.1 Krisledningsorganisation



2.2 Aktivering av krisledningsorganisationen

CKL-stab kan aktiveras via SOS Alarm (krisledningsstab – larm). Behörig att aktivera är ledamot av krisledningsnämnd, kommunchef, stabschef, tjänsteman i beredskap (TIB) samt regional insatsledare (RIL) inom räddningstjänsten.

2.3 CKL-stabens funktion

Stabens huvuduppgift är att:

- förse krisledare/ kommunchef med beslutsunderlag
- skapa en samlad lägesbild
- säkerställa intern och extern samverkan

2.4 Samordning med andra myndigheter

I Kronobergs län är samverkan organiserat under Krissamverkan Kronoberg, ett brett nätverk med representanter från olika aktörer; kommunerna, länsstyrelsen, Polismyndigheten, räddningstjänst, Region Kronoberg, SOS Alarm, m.fl.

Vid kriser finns följande samverkansforum genom Länsstyrelsen Kronoberg och Krissamverkan Kronoberg:

BENÄMNING	DELTAGARE FRÅN VÄXJÖ KOMMUN
Regional ISF	Kommunchef och KSO eller ordf. för krisledningsnämnd. Ytterligare tjänstemän kan delta beroende av behov.
G-SAM	Kommunens tjänsteman i beredskap (TIB) och räddningstjänst
Utökad G-SAM	TiB, räddningstjänst och/eller annan tjänsteman från CKL stab.

2.5 Tjänsteman i beredskap (TIB) och Kommunikatör i beredskap (KIB)

Kommunen har en TIB som är kommunens kontaktväg in för andra myndigheter och andra aktörer främst vid allvarliga händelser. TIB är även ISK (inriktning och

samordningskontakt). TIB har mandat att starta upp central krisledning och att initialt agera krisledare/stabschef.

Kommunens kommunikatör i beredskap (KIB) arbetar tillsammans med TIB med kommunikation/information kopplat till händelsen.

Både TIB och KIB är nåbara 24 timmar om dygnet året runt.

3 Övriga organisatoriska resurser

3.1 Kommunens insatsstyrka (KIS)

KIS är en organisation som i första hand är avsedd att förstärka kommunens resurser vid svåra påfrestningar. KIS består av en ledningsfunktion som till sitt förfogande har personal för drivmedelstransport, eftersläckning, avspärrning, m.m. KIS förfogar över terrängbilar, bandvagnar och utrustning för släckning av skogsbränder samt några mindre elverk. Alla fordon och all materiel består av överskottsmateriel från försvaret.

3.2 Krisstöd

Behörig att aktivera krisstödet är räddningstjänst, polismyndighet, TiB i Växjö Kommun och Region Kronoberg samt förvaltningschef Arbete och Valfärd.

Krisstöd bidrar med psykiskt och socialt omhändertagande vid en händelse som drabbar eller berör många som bor och/eller vistas i vår kommun. Krisstödet ska enbart komplettera det individuella nätverket, inte ersätta det.

4 Ledningsplatser och samband

4.1 Ledningsplatser

	Huvudalternativ	Reservalternativ 1	Reservalternativ 2
Krisledningsnämnd	*	*	**
Central krisledning	*		
Kommunala insatsstyrkan			

* Stationär reservkraft.

** Anslutning för mobil reservkraft.

Platserna skrivs inte ut i detta dokument.

4.2 Samband

Vid uppstart av krishantering nyttjas ordinarie sambandsmedel, dvs telefon, sms, teams samt mejl (i icke direkt akuta frågor).

Om ordinarie sambandsmedel ej är tillgängliga sker samband med Rakel.

Vid en kris som berör flera förvaltningar/ bolag/ förbund kan Rakel användas.

Samband inleds på talgrupp VXO Ledning (om inget annat meddelats i specifik plan).

Central krisledningsstab fördelar vid behov en specifik talgrupp till händelsen.

Talgrupper som av central krisledningsstab kan fördelas vid händelser är VXO Gem 1-6 och VXO Samv 1-3.

Samverkan inom egen förvaltning/ bolag inom rakelnätet sker på egna talgrupper enligt förvaltnings/ bolags sambansplan.

Direktsamverkan mellan två specifika rakelenheter sker enligt lathund för Rakel.

5 Avveckling/avslut - utvärdering

Krisledningsnämnden (vid extraordinär händelse) skall bedöma om läget är sådant att krisledningsorganisationen skall avvecklas. I sådana fall tas beslut om att krisledningsnämnden skall upphöra och att kommunen skall återgå till ordinarie organisation. Även kommunstyrelse och kommunfullmäktige får besluta om att krisledningsnämnden skall upphöra. När krisorganisationen avvecklas skall all dokumentation från krisledningsnämndens och CKL:s arbete samlas ihop, systematiseras och arkiveras.

Efter en händelse där kommunens krisledningsorganisation har varit verksam skall arbetet utvärderas och granskas. Som grundmaterial vid utvärderingen används dokumentation samt övriga synpunkter och upplysningar från berörda förvaltningar, bolag och förbund och personer som varit verksamma i krisorganisationen.

Utvärderingen kan sedan ligga till grund för förbättringar vid revideringar av denna plan. Säkerhetschefen ansvarar för att utvärderingen utförs. Utvärderingen med slutsatser och förslag på förändringar redovisas för kommunstyrelsen som beslutar om åtgärder.

6 Checklistor

Som komplement till denna plan skall finnas ett antal dokument med mer detaljerade instruktioner, uppgifter om personer som ingår i krisorganisationen etc. Säkerhet och beredskapsavdelningen samordnar framtagning och revidering av check- och larmlistor.

Checklistor behövs för att underlätta CKL-stabens operativa arbete. Checklistorna är levande dokument som uppdateras löpande. Exempel på checklistor är:

- Checklista för central krisledning CKL (röd nivå) – från aktivering till avveckling, inkl. roll/funktionskort
- Telefon- och larmlistor
- Mallar för krismöte, logg, lägesrapport, samverkan m.m.
- Checklista BLÅ – kommunicera för trygghet och kontroll
- Lathund RAKEL
- Regionala rutiner Krissamverkan Kronoberg
- Förteckning över reservkraft i Växjö kommun
- Plan för storskalig mottagning